

ACTITUDES  
CIUDADANAS  
ANTE  
LAS POLÍTICAS  
CONTRA LA  
DESIGUALDAD

ELOÍSA DEL PINO  
DESIGUALDAD ECONÓMICA Y CONSECUENCIAS SOCIALES  
FUNCAS & CLUB DE ROMA  
19 DE ABRIL 2021

# Contenido

- Contexto: actitudes hacia la desigualdad y su relación con la desigualdad
- Actitudes hacia el gasto público y en concreto el gasto social
- Referencia específica a dos política protagonistas en los últimos tiempos: Sanidad & IMV
- Actitudes hacia los impuestos
- Algunas conclusiones

# Percepción de que la desigualdad es muy alta en España, se mida como se mida

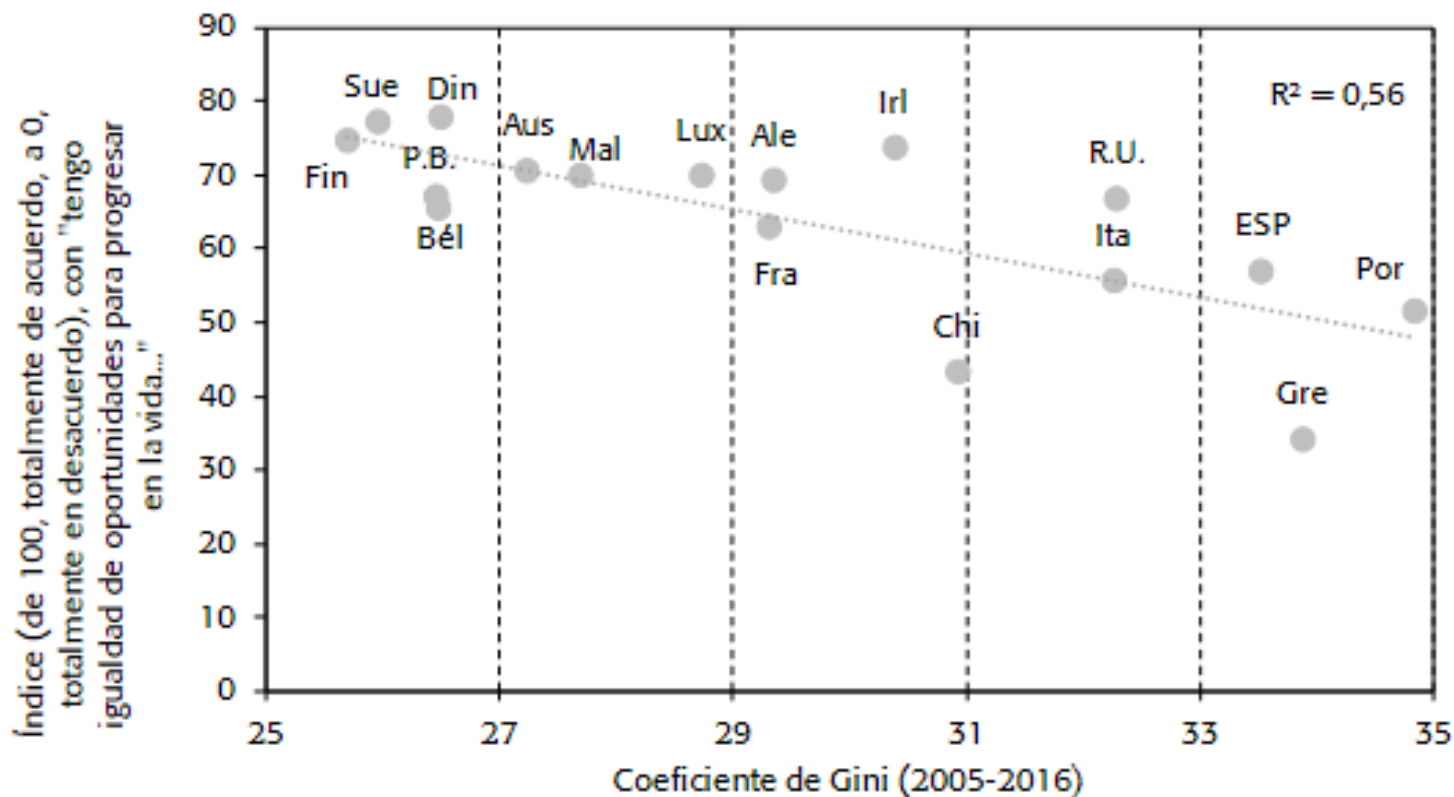
(Pérez Díaz y Rodríguez, 2020, Funcas)

- “Las diferencias de ingresos entre unos españoles y otros son demasiado grandes”? Muy o bastante de acuerdo **83%**
- ¿Cree que las diferencias de ingresos en España son hoy mucho mayores + algo mayores que hace 20 años? **70%**
- ¿Diría que la distancia social entre las clases altas (alta y media-alta) y las clases bajas (baja y media-baja) es muy grande, grande? **88%**
- “En España hay igualdad de oportunidades para progresar en la vida”  
Muy o bastante en desacuerdo **66%**
- Asociación sustantiva entre la percepción media de las desigualdades y la realidad de la desigualdad (coeficiente de Gini)



# Países europeos. Percepción de la igualdad de oportunidades y Gini (media 2005-2016)

(Pérez Díaz y Rodríguez, 2020, Funcas)

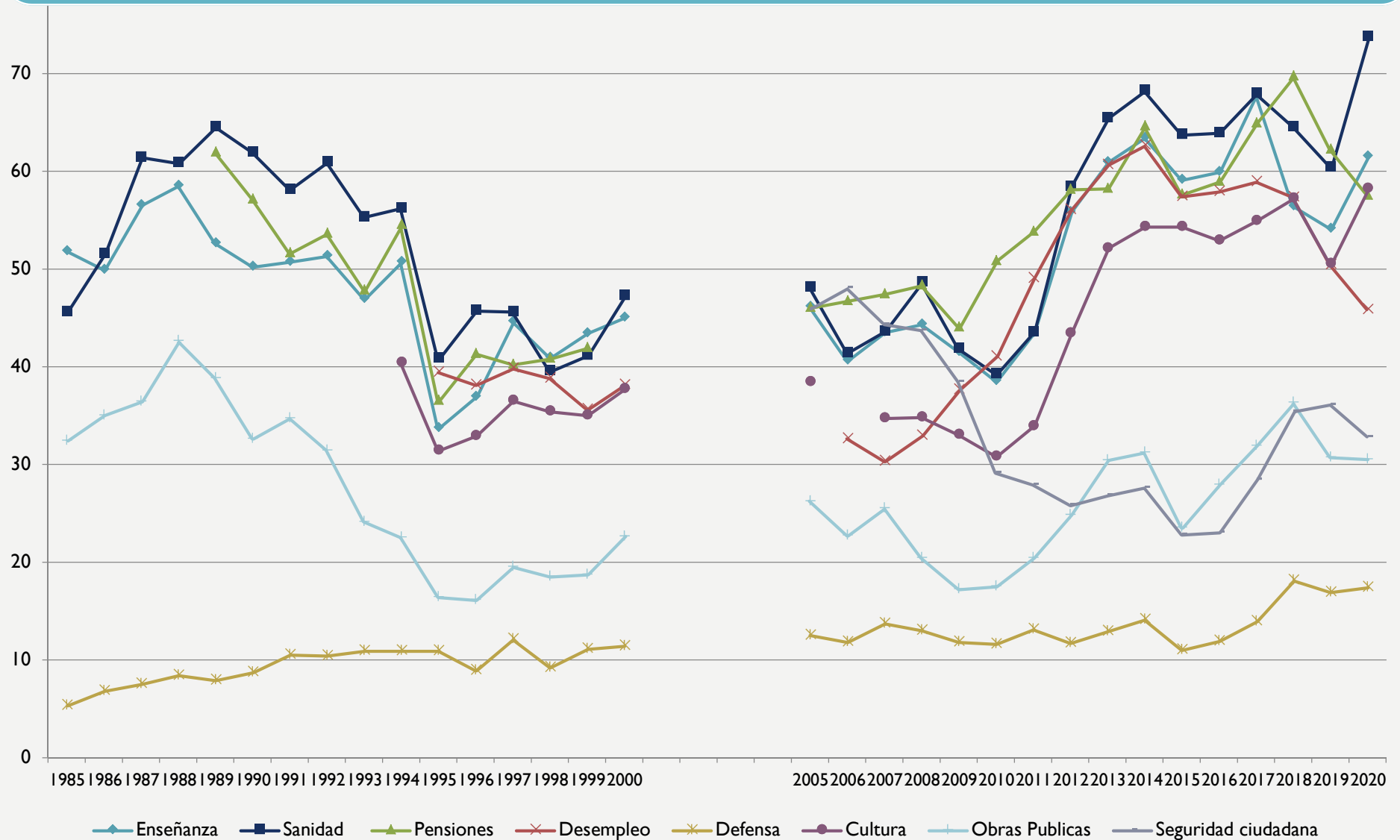


Fuentes: Elaboración propia con datos del *Eurobarómetro 88.4* (2017) y de Eurostat (*EU-SILC*).

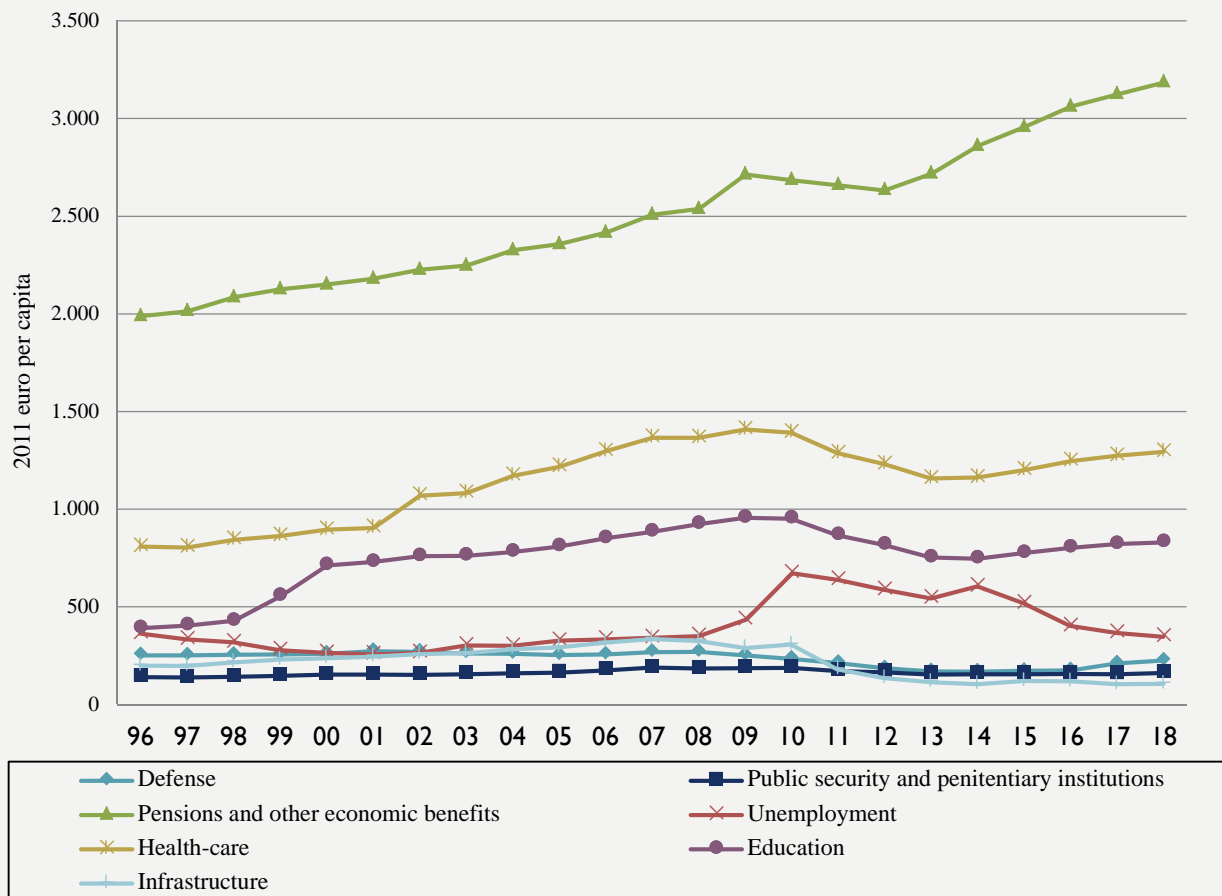
# ¿Somos partidarios de reducir la desigualdad en España?

- El Estado debe reducir las diferencias entre ricos y pobres: 74-85%
- El Estado debe ser el responsable del bienestar de todos los ciudadanos 70%
- ¿Con qué políticas?
- ¿Y los recursos para costearlas, los impuestos?

# Espanoles que creen que son “demasiado pocos” los recursos gastados en varias políticas 1985-2020, CIS



# Evolución del gasto público en varias políticas 1996-2018 (Calzada, Del Pino y Murillo)



# De qué dependen las actitudes hacia las políticas sociales (Calzada, Del Pino y Murillo)

Actitudes más negativas hacia el gasto público en general que hacia el gasto en políticas

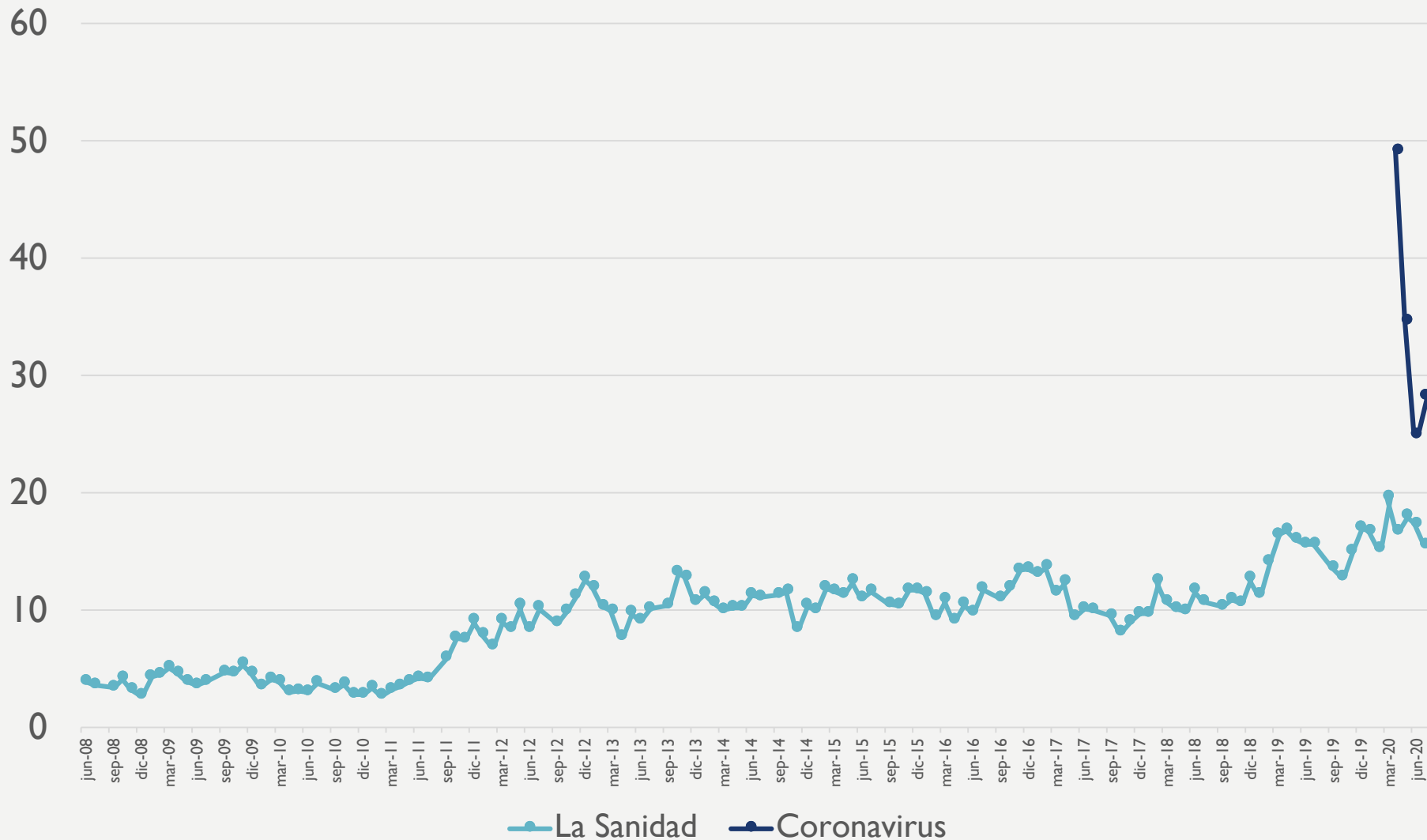
**Determinantes individuales:** ser de izquierdas e interés económico en la política son más partidarios del gasto social

Sabemos menos de los **determinantes contextuales**

- ¿Cambios en el gasto público real?
  - Incremento del gasto social aumenta la probabilidad de que los ciudadanos creen que se gasta demasiado poco (sí relación termostática en políticas de obras y seguridad)
- ¿Qué partido gobierna?
  - En políticas sociales, la probabilidad de creer que el gasto es demasiado poco es sustancialmente menor con un gobierno de izquierdas que con uno de derechas (esto no ocurre en otras áreas)
- ¿Qué haya crisis o bonanza?
  - Más propensos a considerar que el gasto en pensiones y educación es demasiado escaso en crisis
  - Protección al desempleo es poco disminuye en crisis
  - Ligero descenso similar para las políticas no sociales.
  - No existe tal relación con el gasto sanitario

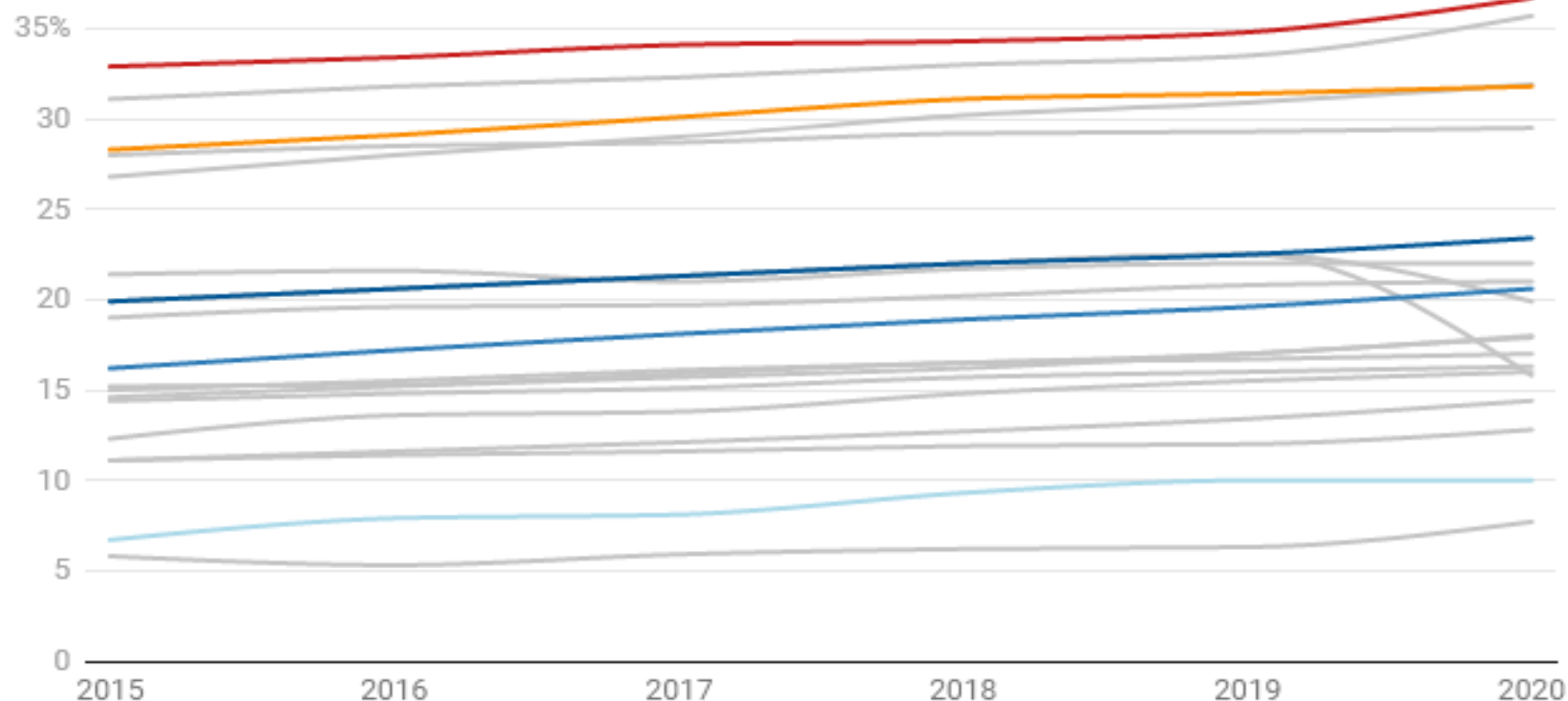


# Porcentaje de ciudadanos que cree que la Sanidad (y el Coronavirus) es uno de los 3 principales del país (2008 a 2020)

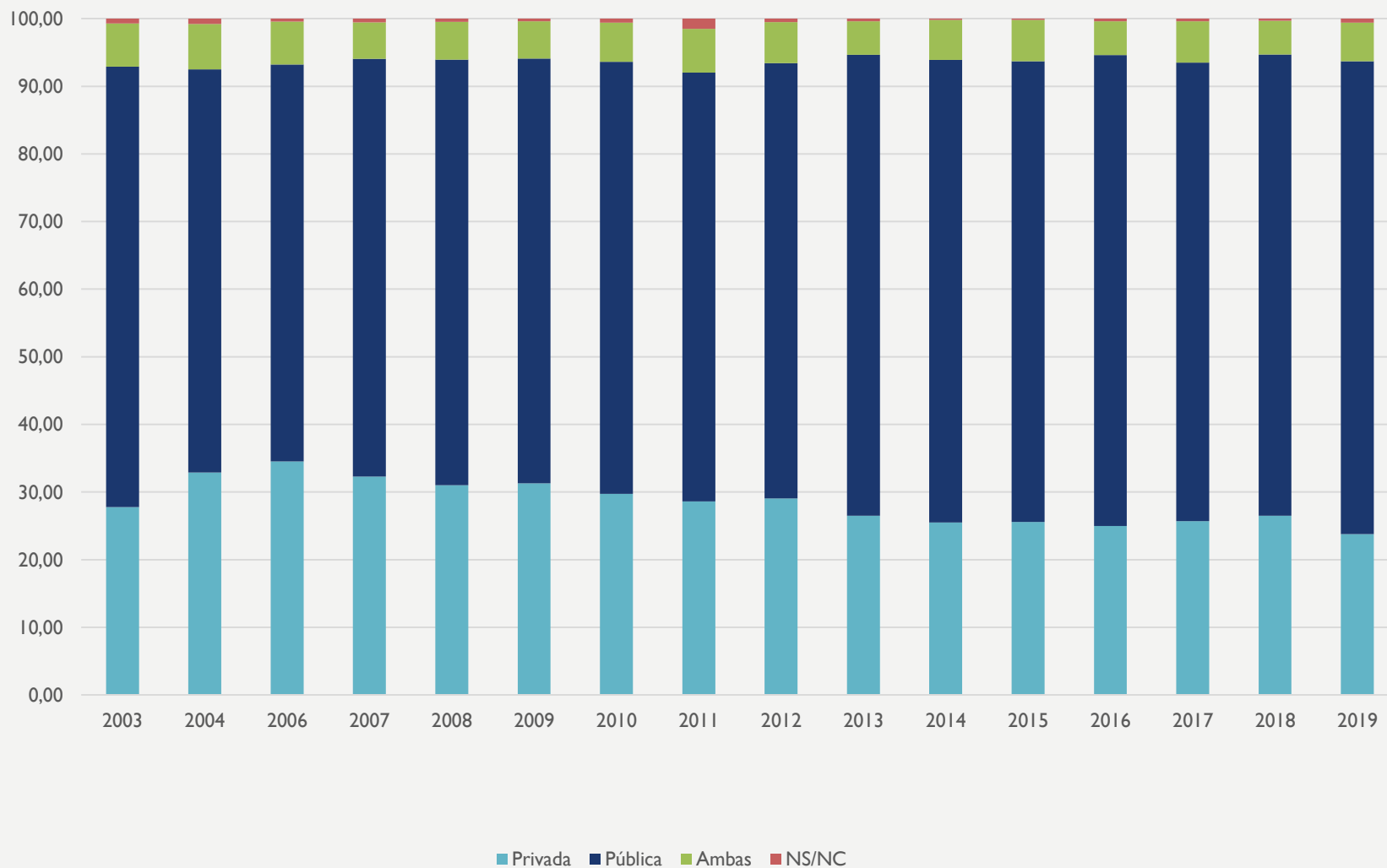


## Madrid es la comunidad con más seguros privados

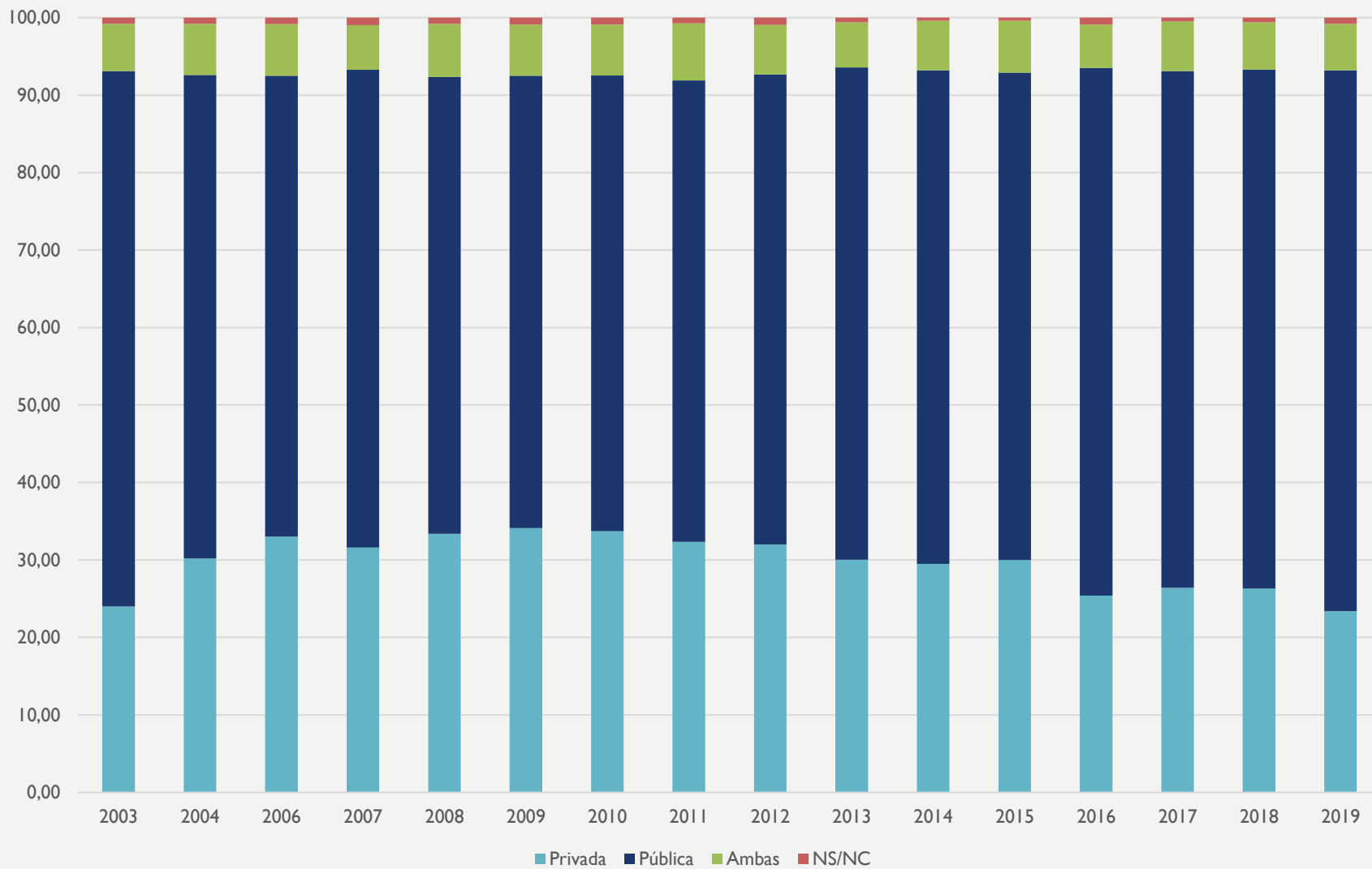
Evolución anual de la proporción de la población con seguro de asistencia sanitaria, por comunidades. Destacadas, **Madrid**, **Catalunya**, **Andalucía**, **Navarra** y la **media nacional**



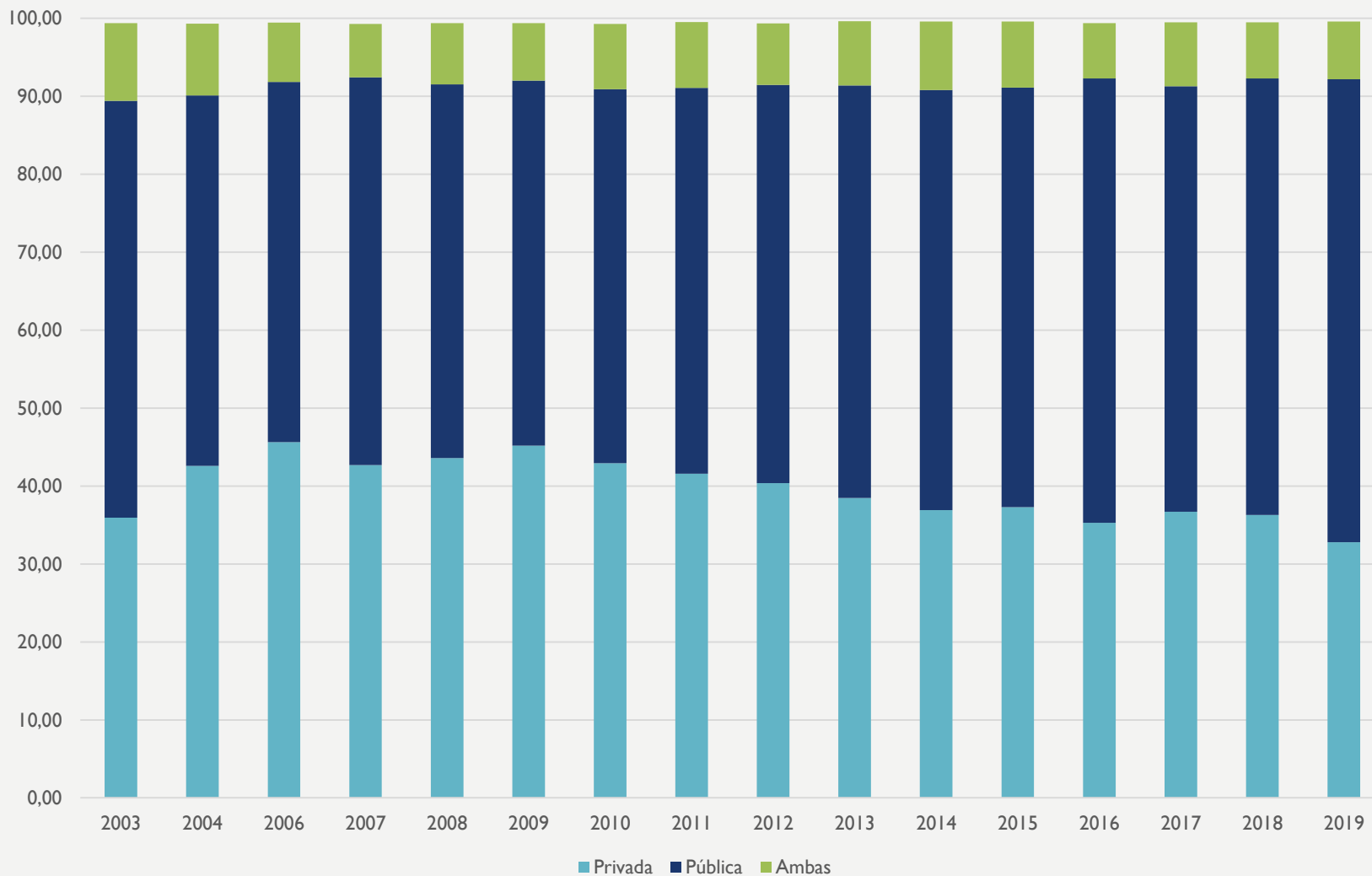
# Porcentaje de ciudadanos que optaría por atención **primaria** privada, pública o ambas 2003-2019 (CIS)



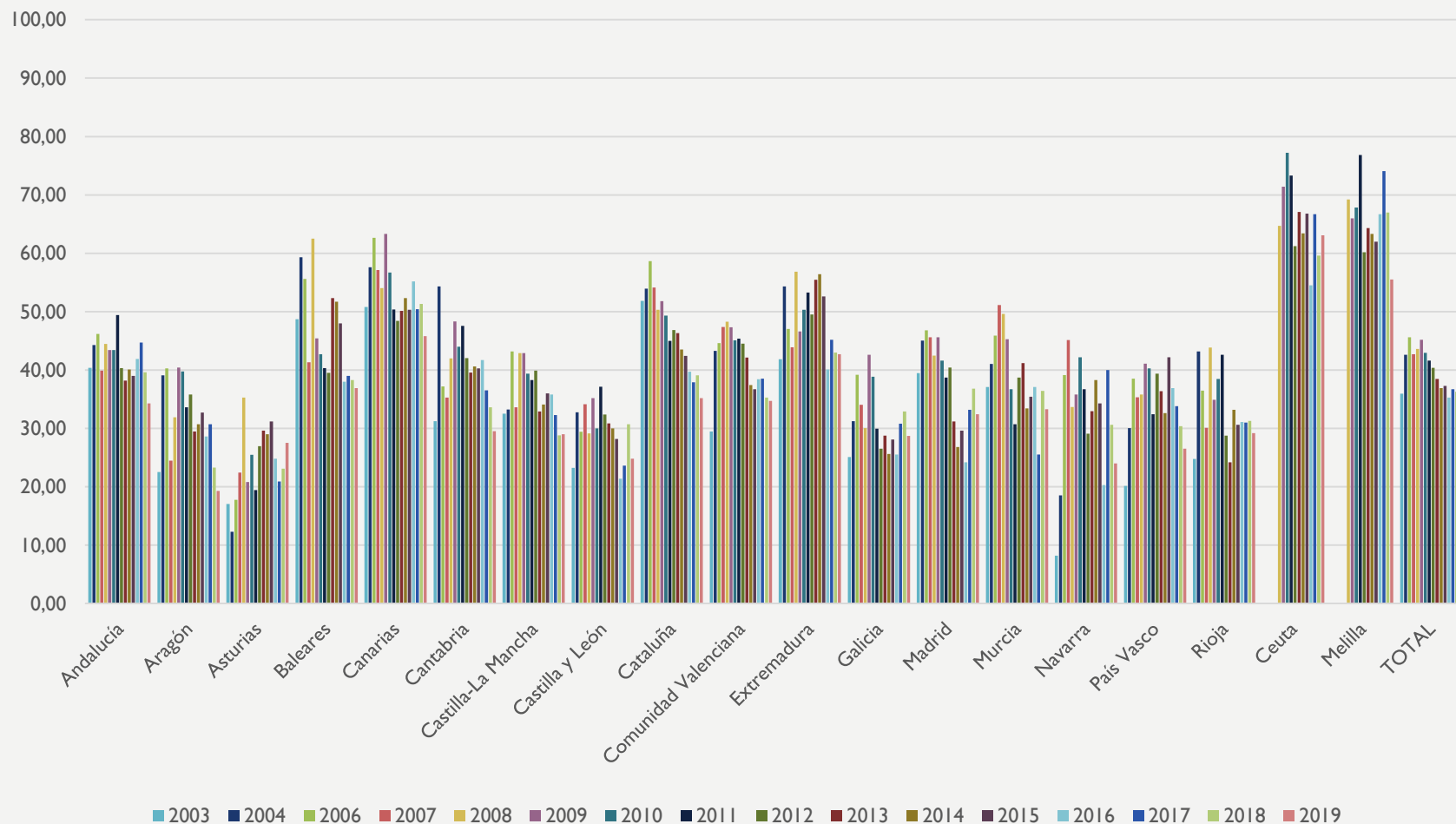
# Porcentaje de ciudadanos que optaría por atención hospitalaria privada, pública o ambas 2003-2019 (CIS)



# Porcentaje de ciudadanos que optaría por atención **especializada** privada, pública o ambas 2003-2019 (CIS)

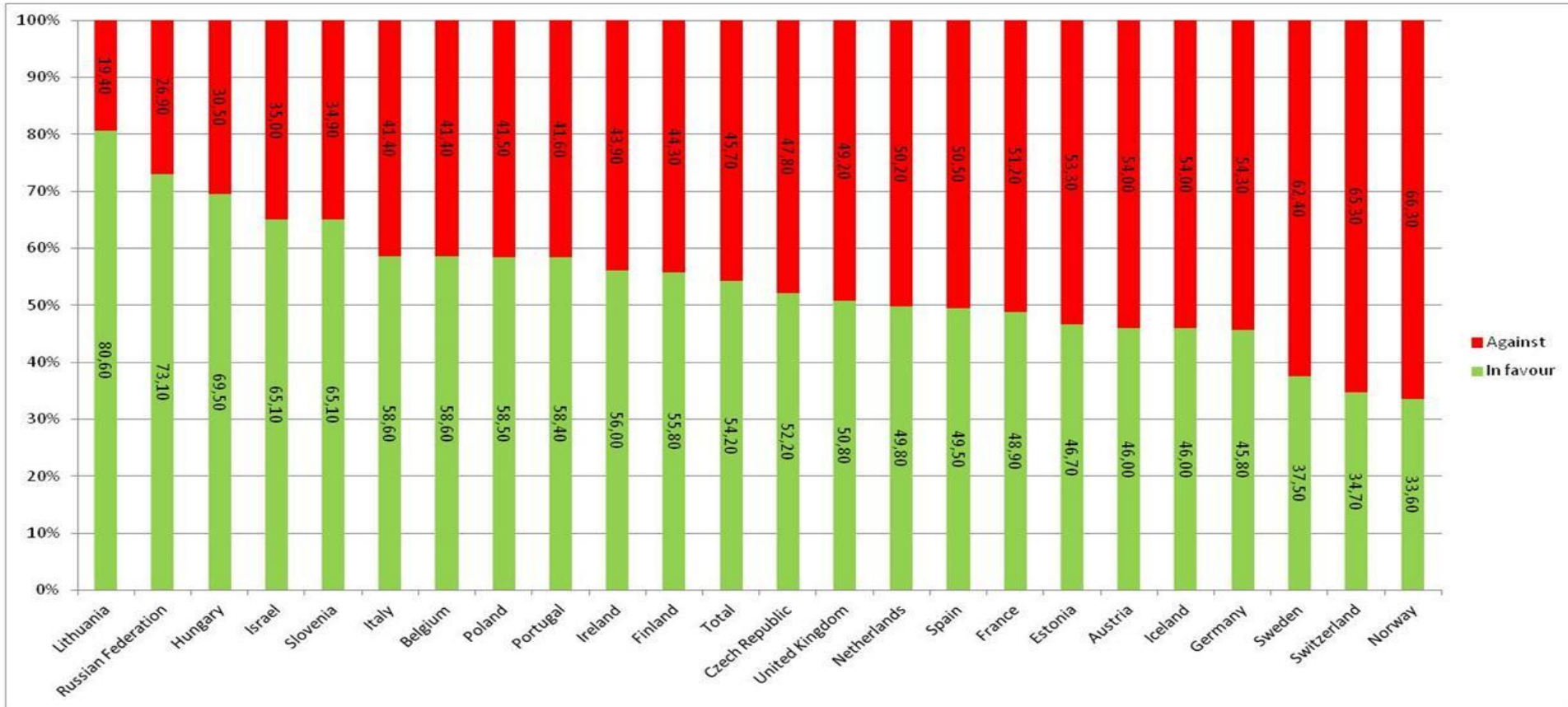


# Porcentaje de ciudadanos que optaría por atención **especializada** privada 2003-2019 por CCAA (CIS)



# Against or in favour of a Basic Income scheme (ESS, 2016, Round 8)

Fuente: José Antonio Noguera



# COVID-19: RENDA BÁSICA

Semana del 27 de abril al 1 de mayo de 2020

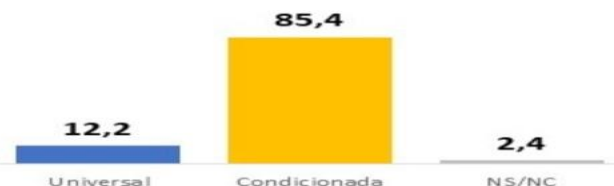
## RENDA BÁSICA: ¿ACUERDO O DESACUERDO?



## ¿TEMPORAL O PERMANENTE?



## ¿UNIVERSAL O CONDICIONADA?



## ¿CUÁL DEBERÍA SER EL IMPORTE MENSUAL?



### FICHA TÉCNICA

**Técnica de investigación:** Entrevistas telefónicas\*. **Ámbito:** España. **Universo:** Residentes mayores de edad. **Tamaño de la muestra:** 751 entrevistas. **Muestra:** Estratificada por comunidad autónoma y dimensión de municipio. Cuotas de sexo y edad. Afijación proporcional. **Margen de error:**  $\pm 3,65\%$  para un nivel de confianza del 95,5% y  $p=q=0,5$ . **Trabajo de campo:** Del 27 de abril al 1 de mayo de 2020.

\* Todas las entrevistas se han desarrollado mediante teletrabajo para respetar el confinamiento de todos los trabajadores implicados.



# Preferencias de políticas para reducir la desigualdad

(Pérez Díaz y Rodríguez, 2020, Funcas)

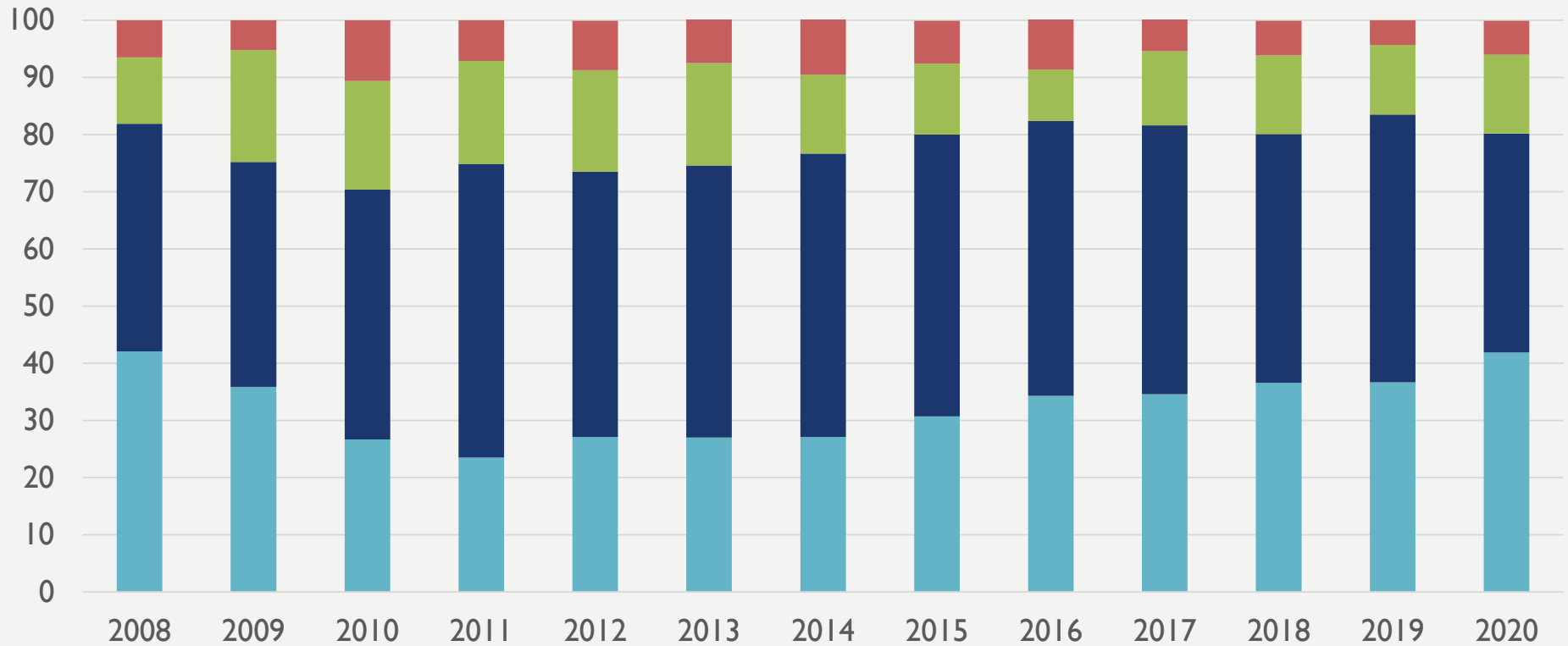
¿A cuál de las siguientes partidas de gasto se deberían dedicar más fondos si se quiere reducir la desigualdad de ingresos? ¿y en segundo lugar? (\*) (porcentajes verticales)

	En primer lugar	En segundo lugar	En primero o segundo lugar
Rentas mínimas para gente en situación de exclusión social	35,2	17,4	52,5
Pensiones de jubilación	23,6	25,8	49,4
Ayuda familiar	24,2	21,9	46,2
Subsidio de desempleo	8,3	14,7	23,0
Pensiones de viudedad	4,2	11,7	16,0
Pagos por bajas de enfermedad o por incapacidad laboral	4,5	8,5	12,9
<i>N</i>	1,090	1,090	1,090

*Nota:* (\*) Las opciones de respuesta se presentaron en orden aleatorio.

*Fuente:* Encuesta ASP 19.062.

# Partidarios de pagar más y de pagar menos impuestos en España (2008-2020), CIS



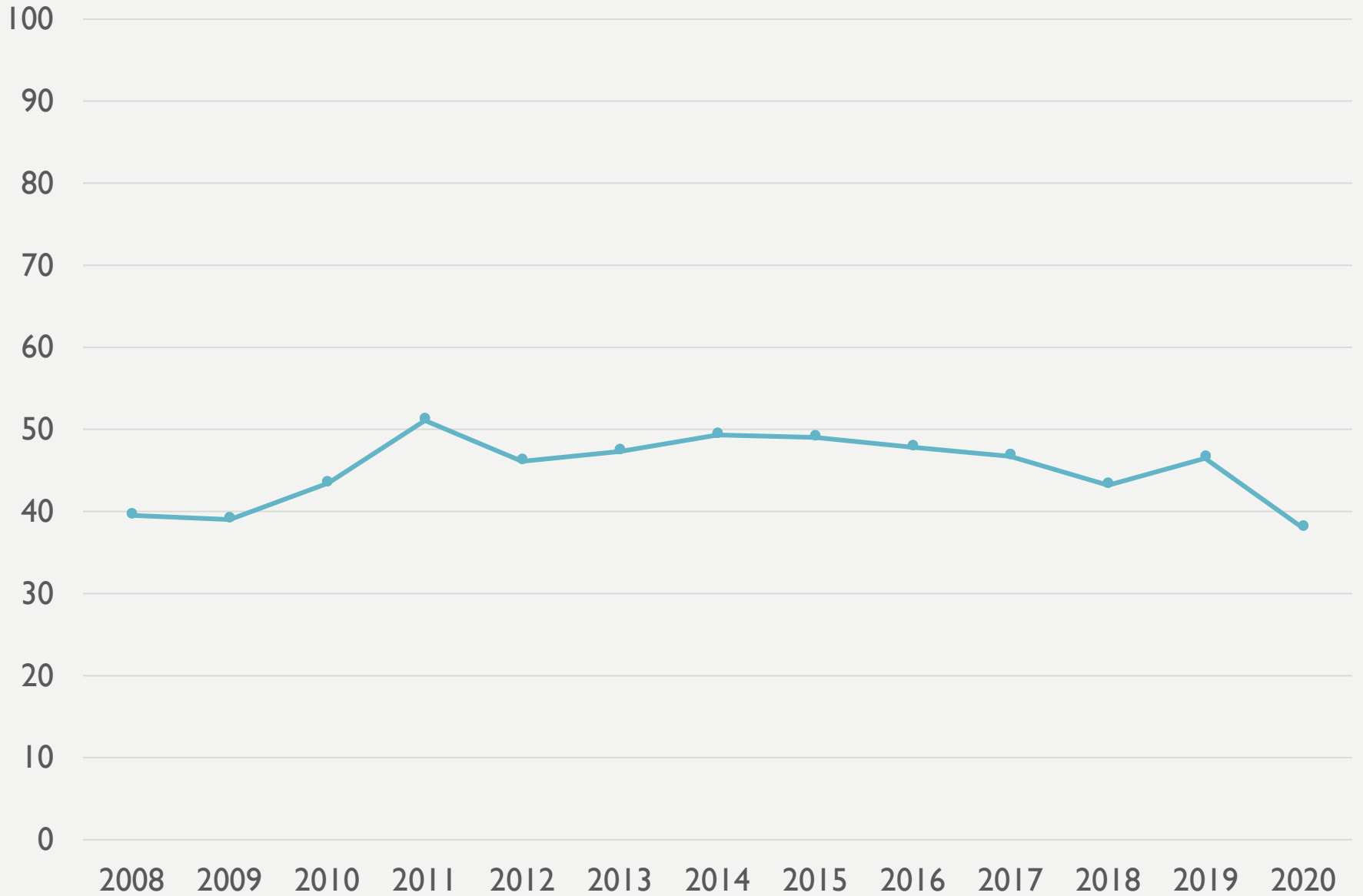
■ NS/NC

■ Habría que pagar menos impuestos aunque eso signifique reducir servicios públicos y prestaciones sociales (7-10)

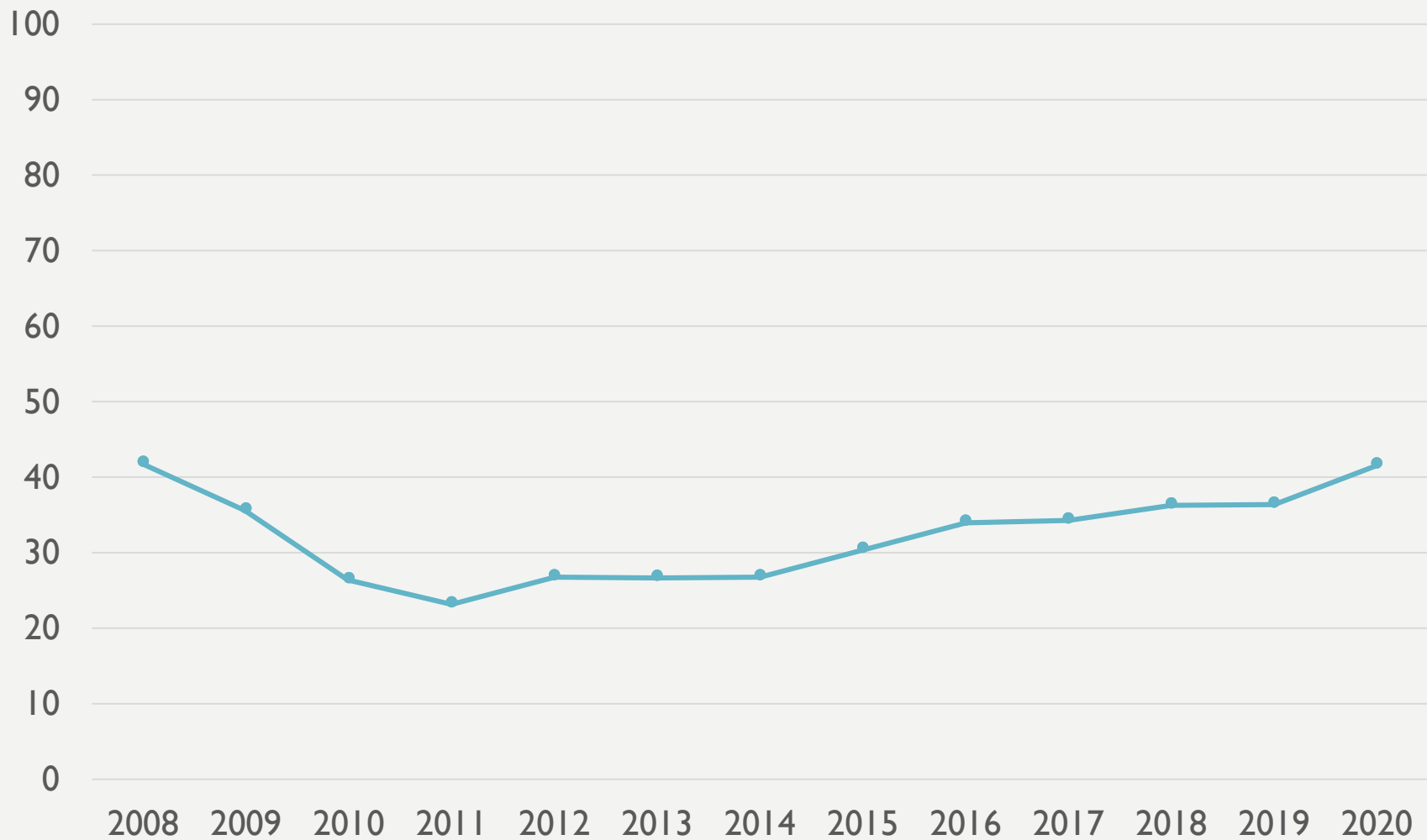
■ Ni una cosa ni la otra (4-6)

■ Deberían mejorarse los servicios públicos y prestaciones sociales aunque haya que pagar más impuestos (0-3)

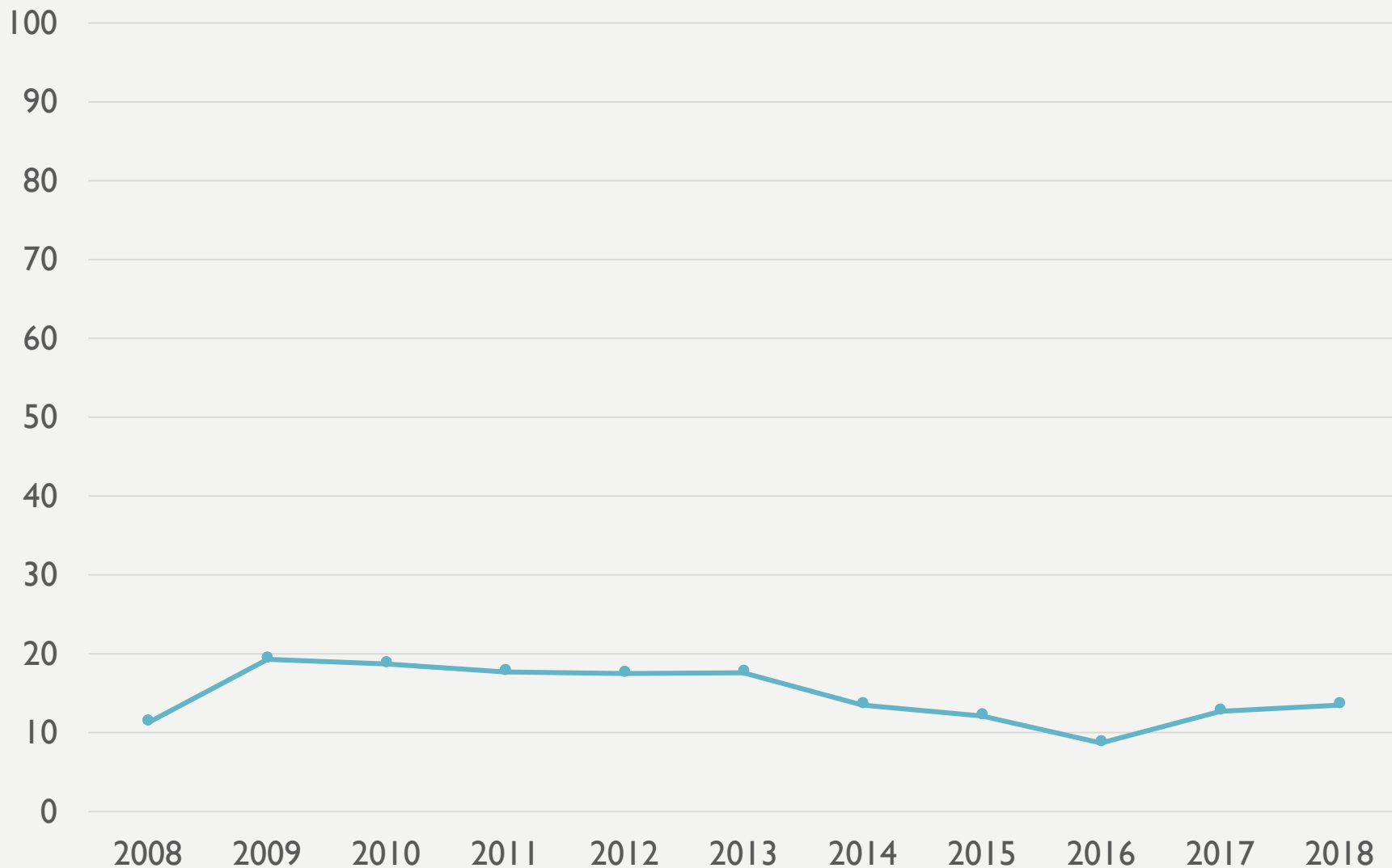
## Ni deberían subirse ni bajarse los impuestos (2008-2020)



## Deberían mejorarse los servicios públicos y prestaciones sociales aunque haya que pagar más impuestos (2008-2020)



## Habría que pagar menos impuestos aunque eso signifique reducir servicios públicos y prestaciones sociales (2008-2020)



# Conclusiones

- Elevada percepción de desigualdad que se corresponde con la realidad
- Comprender las actitudes es complejo porque es el resultado de la interacción de distintos factores individuales y contextuales
- Pero hay una racionalidad detrás de las actitudes ciudadanas
- Estable actitud positiva hacia el gasto público en políticas sociales, que la ciudadanía no sacrifica ni en la crisis
- Disposición a pagar impuestos, mayor en bonanza que en crisis
- Apoyo a la provisión privada posiblemente debido a los problemas percibidos (problemas, territorial, crisis)
- ¿Hay riesgos de desafección con el Estados de Bienestar?