

DESIGUALDAD, REDISTRIBUCIÓN Y CRECIMIENTO

Eduardo Bandrés

*Catedrático de Economía Aplicada
Universidad de Zaragoza*

Cohesión social y desarrollo humano
Club de Roma/Funcas
de 2014

Madrid, 2 de abril

Agenda



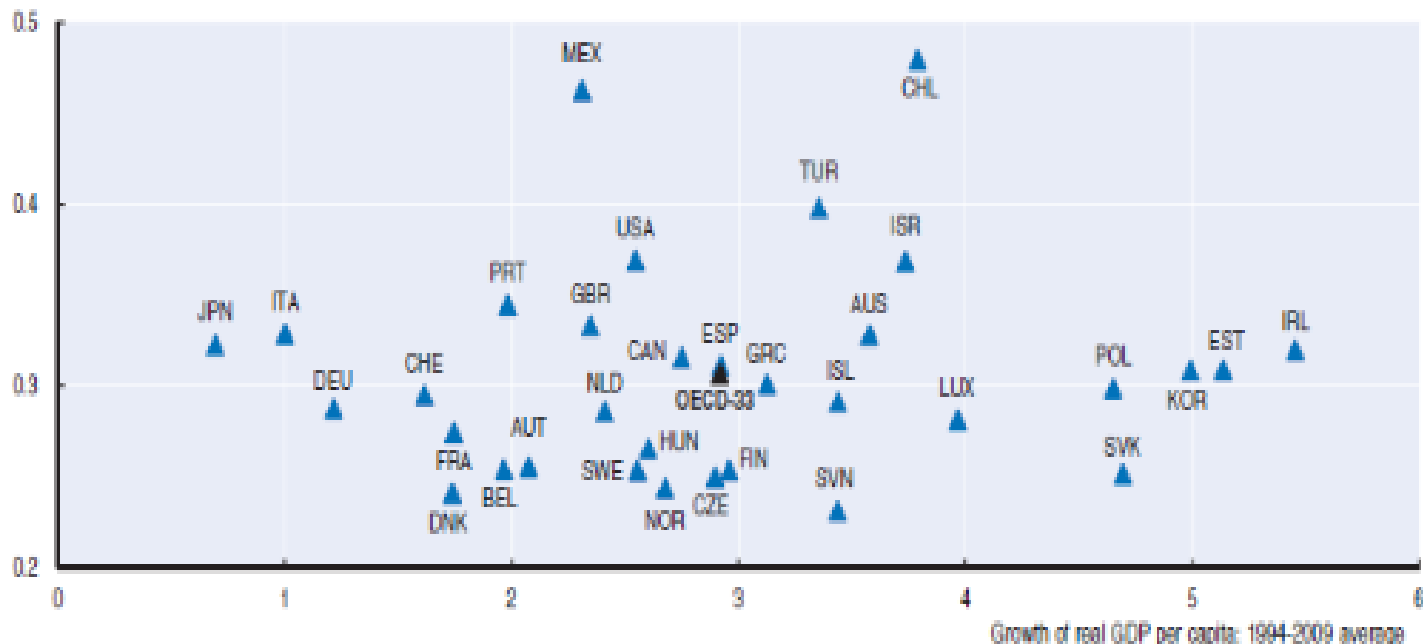
- Desigualdad y crecimiento económico: hechos y teorías
- Correlaciones simples y modelos empíricos
- ¿Cómo se transmiten los efectos de la desigualdad sobre el crecimiento?
- Primera hipótesis: desigualdad y política redistributiva
- Segunda hipótesis: desigualdad y conflicto social
- Tercera hipótesis: desigualdad, educación y capital humano
- Conclusiones
- Referencias

Desigualdad y crecimiento económico: hechos y teorías

- La teoría convencional: la desigualdad y su contribución al crecimiento
 - La desigualdad estimula la innovación, el emprendimiento y el proceso de acumulación, al no poner límites exigentes a su rendimiento
 - La mayor propensión al ahorro de las rentas altas garantiza una elevada acumulación de activos, condición básica para el crecimiento
 - En consecuencia: las interferencias del sector público tratando de reducir la desigualdad socavarían el funcionamiento de la economía y limitarían el crecimiento
- Sin embargo, los estudios empíricos asociados a la nueva literatura del crecimiento concluyen que la

Análisis de la correlación entre desigualdad y crecimiento (OCDE, 2012)

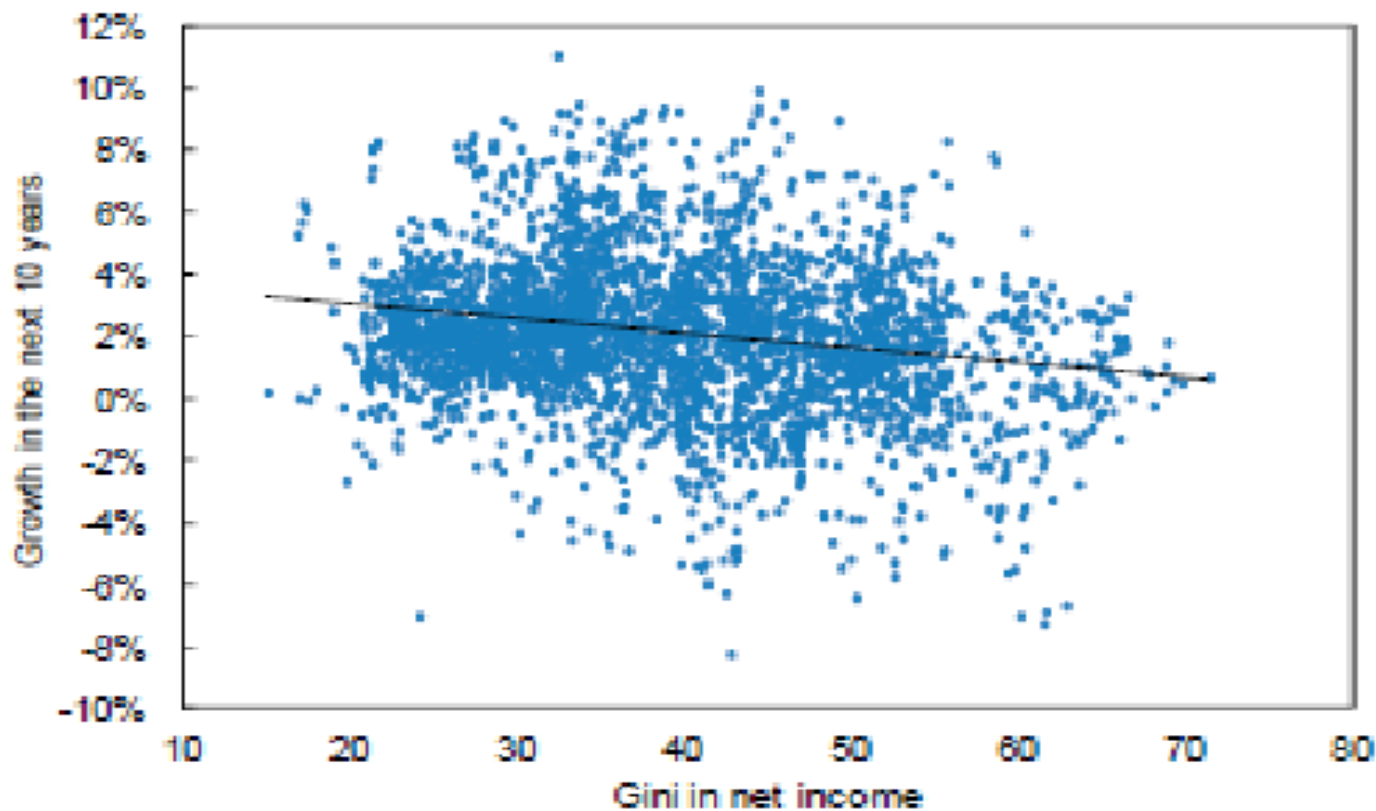
Inequality in household disposable income



Note: Inequality in household disposable income is measured by the Gini index. The inequality measures refer to the late 2000s, except for France and Ireland for which they refer to the mid-2000s.

Source: OECD Income Distribution and Poverty, OECD Social Expenditure Statistics (Database); OECD Economic Outlook: Statistics and Projections (Database).

Análisis de la correlación entre desigualdad y crecimiento (FMI, 2014)



Desigualdad y crecimiento económico: modelos empíricos

- Limitaciones de las correlaciones simples
 - Las correlaciones simples no tienen en cuenta la existencia de numerosas variables que influyen sobre las relaciones estudiadas y que deberían ser consideradas en un modelo multivariante de crecimiento
- Estudios empíricos basados en ecuaciones de crecimiento en forma reducida que incluyen variables de desigualdad
 - Variables explicativas: renta per cápita inicial, escolarización, tasa de inversión-capital físico, apertura exterior, desarrollo financiero, estabilidad política-democracia, indicadores de distribución de la renta y la riqueza
 - Resultados: relación inversa entre desigualdad y crecimiento
 - Con diferentes muestras y distintos métodos de estimación
 - Resultados robustos a posibles errores de medida, causación inversa y características particulares de las muestras

¿Cómo se transmiten los efectos de la desigualdad sobre el crecimiento?

- Primera hipótesis: desigualdad y política redistributiva
 - En una democracia, una mayor desigualdad en la distribución de la renta de mercado genera una mayor demanda de políticas redistributivas (impuestos, transferencias y servicios públicos), que distorsionan la asignación de recursos y perjudican el crecimiento.
- Segunda hipótesis: desigualdad y conflicto social
 - Una mayor desigualdad favorece el conflicto social, ampliando la incertidumbre sobre la garantía de los derechos de propiedad y deteriorando el clima laboral, con los consiguientes efectos negativos sobre la inversión y el crecimiento
- Tercera hipótesis: desigualdad, educación y capital humano
 - Una mayor desigualdad limita la inversión en salud y educación de los estratos sociales con menores ingresos, disminuyendo el capital humano agregado y la tasa de crecimiento de la economía

Primera hipótesis: desigualdad y política redistributiva

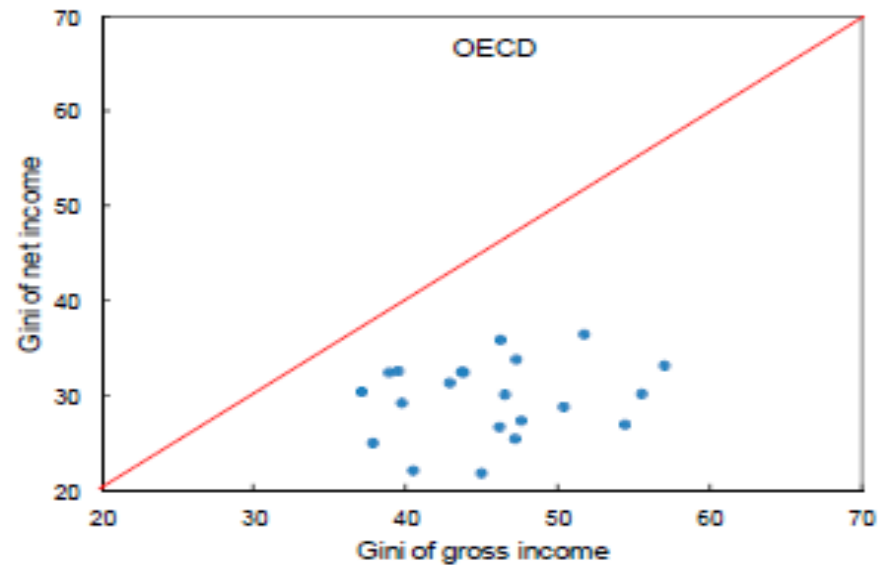
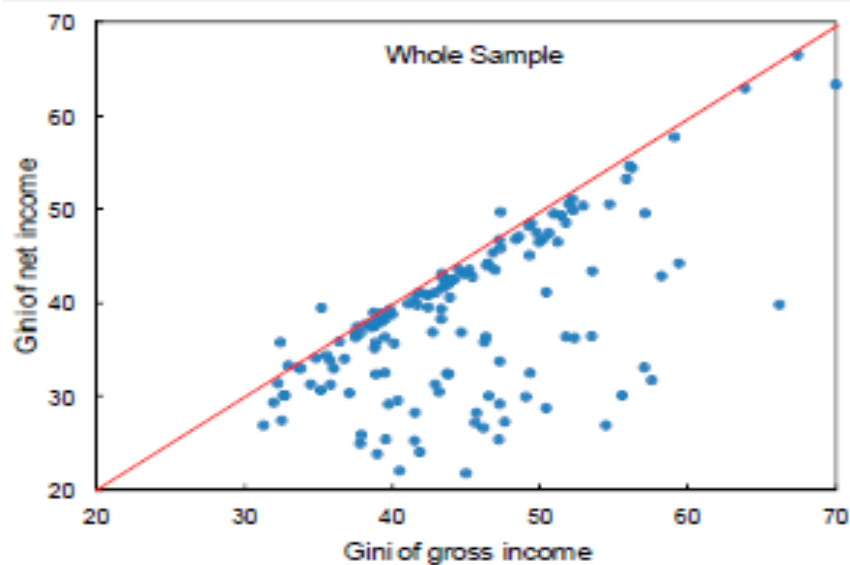
- En una democracia, una mayor desigualdad en la distribución de la renta de mercado genera una mayor demanda de políticas redistributivas (impuestos, transferencias y servicios públicos), que distorsionan la asignación de recursos y perjudican el crecimiento:
- a) Mecanismo político: en una democracia, una mayor desigualdad ¿promueve más redistribución?
 - Si asociamos la redistribución a variables relacionadas con la presión fiscal, transferencias, gasto social, ... los resultados de los trabajos empíricos no son concluyentes
 - Solo en algunos trabajos aparece una relación positiva entre desigualdad y transferencias sociales, aunque el efecto –limitado en todo caso a los países con regímenes democráticos- es muy reducido y escasamente significativo

Primera hipótesis: desigualdad y política redistributiva

- Las razones son varias:
 - Limitaciones de los modelos basados en el votante mediano (influencia política, grupos de presión, participación electoral)
 - Los impuestos y gastos sociales no son necesariamente redistributivos o, al menos, no todos tienen la misma progresividad

- Pero si definimos correctamente los indicadores de redistribución, en términos de la diferencia entre la desigualdad de la renta de mercado y la desigualdad de la renta disponible, incorporando el consumo de servicios públicos (educación, sanidad), trabajos empíricos recientes obtienen resultados favorables al funcionamiento del mecanismo político, especialmente en los países avanzados (FMI, 2014)

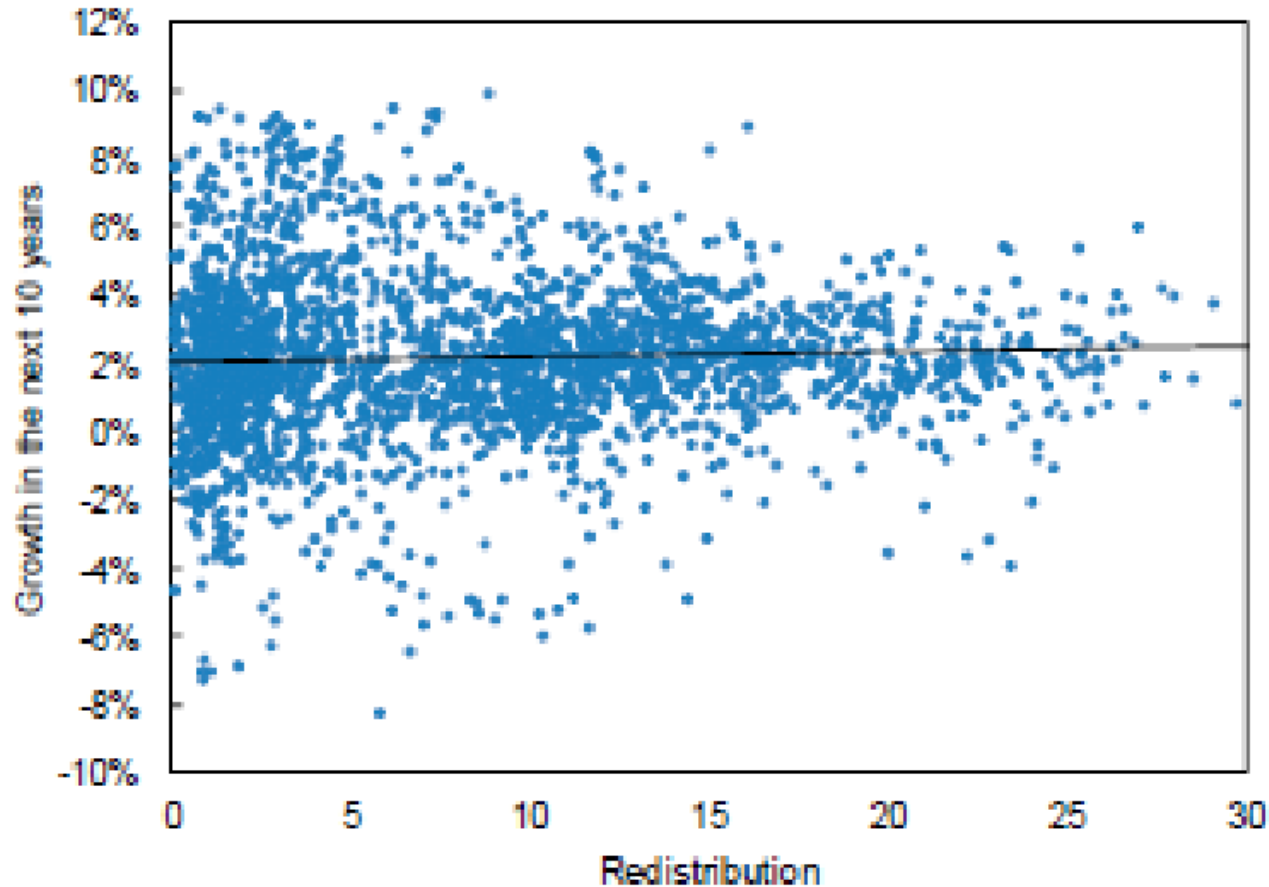
Desigualdad de mercado y desigualdad neta (tras la redistribución) (FMI, 2014)



Primera hipótesis: desigualdad y política redistributiva

- b) Mecanismo económico: una mayor redistribución ¿reduce la tasa de crecimiento económico?
- Los trabajos que utilizan distintos indicadores de gastos sociales como *proxy* de la redistribución concluyen que dichos gastos tienen una influencia positiva y significativa sobre la tasa de crecimiento
 - Relaciones entre gasto educativo, capital humano y crecimiento
 - Redistribución y efectos de la clase media sobre la demanda global de la economía y, por tanto, sobre la actividad productiva
 - Los gastos en protección social atemperan el conflicto social que resultaría muy perjudicial para la inversión y el crecimiento

Análisis de la correlación entre redistribución y crecimiento (FMI, 2014)



Primera hipótesis: desigualdad y política redistributiva

- Sin embargo, los trabajos que utilizan indicadores de redistribución no encuentran relaciones significativas con la tasa de crecimiento:
 - La redistribución, instrumentada principalmente a través de las políticas sociales (educación, sanidad, pensiones, protección del desempleo, servicios sociales), influiría positivamente en el crecimiento
 - Pero la redistribución puede tener una influencia negativa sobre el crecimiento a través de los efectos distorsionadores de los impuestos y de determinados gastos sociales, sobre todo cuando se alcanza un elevado nivel de impuestos/gastos
- Cuando se mide de manera directa, el efecto total de la redistribución sobre el crecimiento, bajo el supuesto de desigualdad constante, arroja coeficientes muy pequeños y poco significativos.
- Pero cuando se vincula la redistribución con la reducción de la desigualdad (es decir, no sólo con la redistribución), el

Segunda hipótesis: desigualdad y conflicto social

- Las instituciones de bienestar surgieron históricamente como respuesta a situaciones de conflicto social o como medio de prevención del mismo (los orígenes de la Seguridad Social en Europa)
- La pobreza, la desigualdad y la polarización social aumentan la probabilidad de conflicto y la inestabilidad política, lo que representa una amenaza para los derechos de propiedad y reduce la tasa de rendimiento esperada de la inversión, afectando así negativamente a la tasa de crecimiento
- En suma: la cuestión a dilucidar es si la inestabilidad política y el conflicto social actúan como mecanismo transmisor de la desigualdad sobre el crecimiento

Segunda hipótesis: desigualdad y conflicto social

- A) La desigualdad aumenta el conflicto social
 - Los trabajos empíricos confirman que cuanto menor es el peso de la clase media, mayor es el grado de inestabilidad sociopolítica
 - Las políticas de reducción de la desigualdad mediante un sistema de impuestos/transferencias se muestran más eficaces que las políticas de policía y orden público en la reducción de la probabilidad de conflicto, a pesar del posible efecto distorsionador de los impuestos.
- B) El conflicto social y la inestabilidad sociopolítica afectan negativamente a la inversión porque elevan la incertidumbre sobre el rendimiento esperado de la misma y sobre el curso de la política económica
 - Los trabajos empíricos confirman esta hipótesis, siendo robustos a especificaciones y métodos de estimación alternativos con diferentes variables de control
 - La conclusión es que las políticas redistributivas, en la medida en que reducen la desigualdad, atemperan el conflicto social y actúan positivamente sobre la inversión y el crecimiento

Tercera hipótesis: desigualdad, educación y capital humano

- La educación: factor clave en la formación de capital humano y, por tanto, en el proceso de crecimiento económico
- Educación y externalidades:
 - Efectos sobre la productividad de la economía
 - Complementariedades con las actividades de investigación e innovación
 - Efectos sobre la cohesión social y el nivel cultural: externalidades “cívicas”
- La existencia de externalidades determina que el rendimiento privado de la educación será inferior al rendimiento social, y el capital humano existente, inferior al óptimo, siendo necesaria la intervención del Estado por razones de eficiencia
- Sin embargo, aún hay una razón más poderosa para legitimar desde la óptica del crecimiento la actuación del

Tercera hipótesis: desigualdad, educación y capital humano

- Si la educación tuviera que ser sufragada con la riqueza de cada familia, los sujetos con menor capacidad económica tendrían limitada su inversión en educación:
 - El mercado de capitales se enfrenta a problemas de información imperfecta y asimétrica, de forma que la prima de riesgo y las restricciones financieras juegan en contra de quienes poseen menos recursos económicos
 - Puesto que la distribución de la renta y la riqueza de una generación condiciona la inversión en educación de la siguiente generación, los efectos de la desigualdad se transmiten entre generaciones afectando a la tasa de crecimiento de la economía
 - A largo plazo, la economía convergería hacia dos grandes grupos, con y sin formación, cuyo tamaño relativo depende

Tercera hipótesis: desigualdad, educación y capital humano

- En consecuencia: una distribución más igualitaria de la renta y la riqueza, y una acción directa en la provisión de educación por parte del Estado promueven tasas de crecimiento a largo plazo más elevadas.

Conclusiones

- Desigualdad y crecimiento
- Redistribución y crecimiento
 - ▣ Distribución de la renta de mercado
 - ▣ Distribución de la renta disponible
- Determinantes de la desigualdad de la renta de mercado
 - ▣ Políticas de formación e inserción laboral
- Progresividad y efecto redistributivo de los impuestos y las políticas sociales

Referencias

- Bandrés, E. y J.L. García Delgado (2000), “Estado de bienestar y crecimiento económico”, en S. Muñoz Machado, J.L. García Delgado y L. González Seara (dirs.), *Las estructuras del bienestar en Europa*, Madrid, Civitas y Fundación ONCE, pp. 183-303.
- Ostri, J.D., A. Berg y C.G. Tsangarides (2014), *Redistribution, inequality and growth*, IMF Staff Discussion Note 14/02.
- OECD (2012), *Economic policy reforms. Going for growth*, cap. 5: “Reducing income inequality while boosting economic growth: can it be done?”, Paris, pp. 181-202.



¡ MUCHAS GRACIAS POR SU ATENCIÓN !